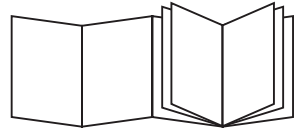

ЕСАМ44.62Х

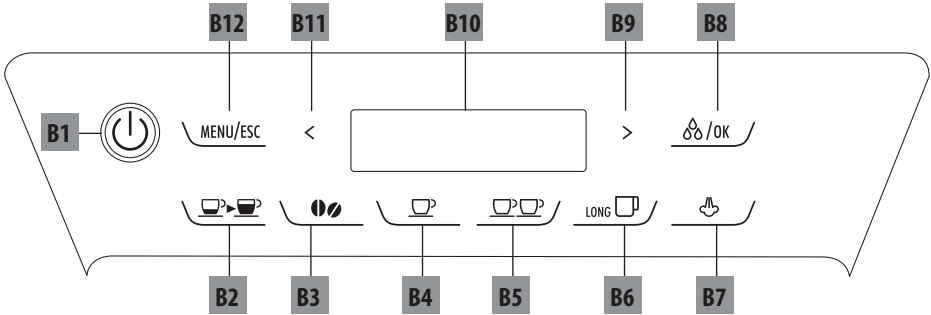
КОФЕМАШИНА



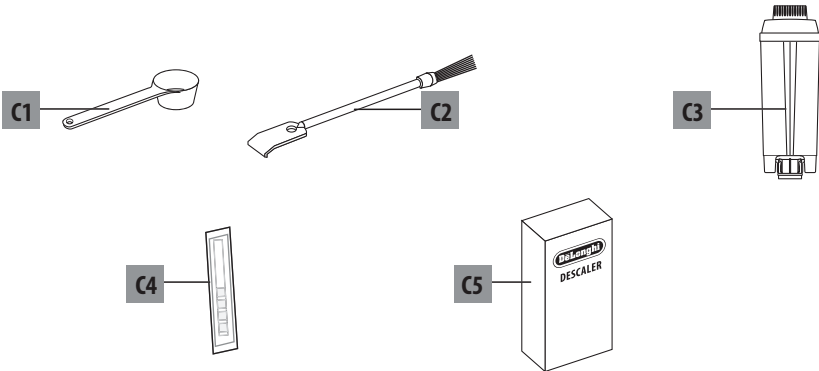
DeLonghi

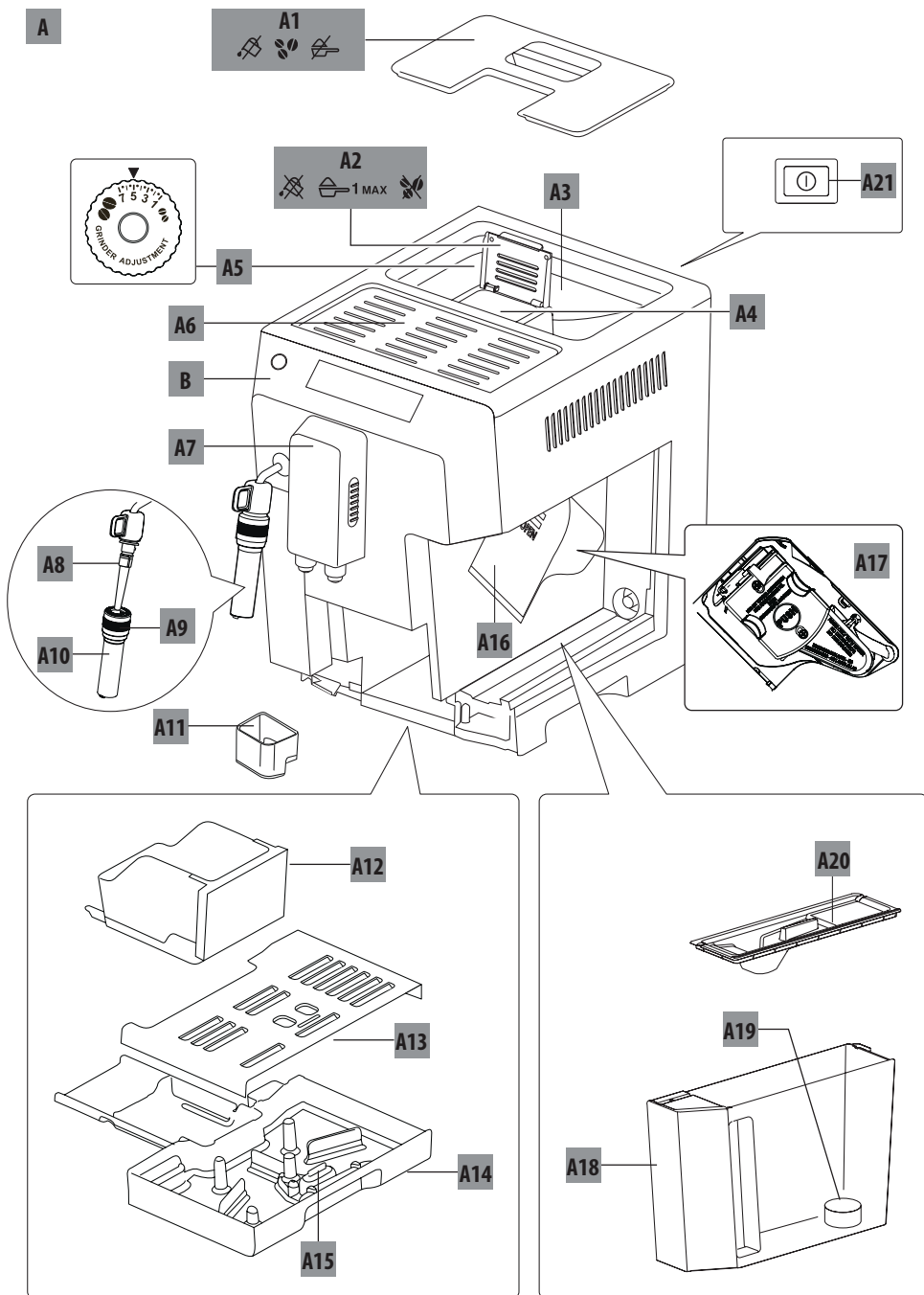


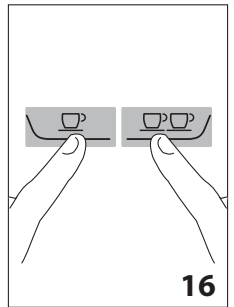
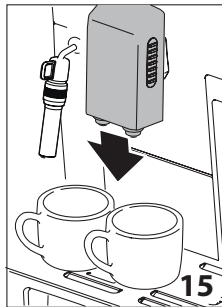
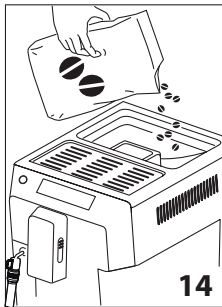
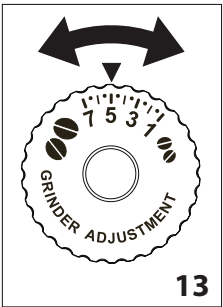
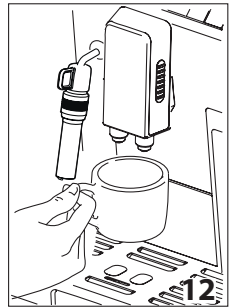
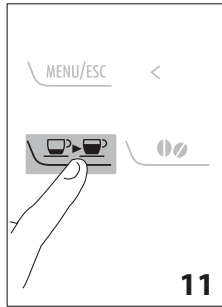
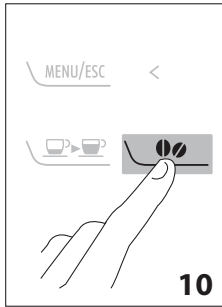
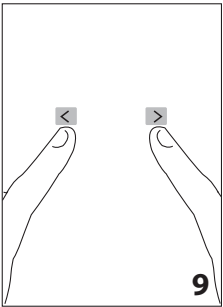
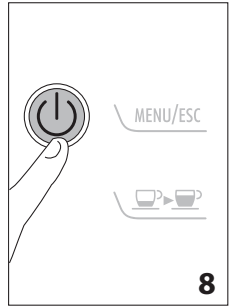
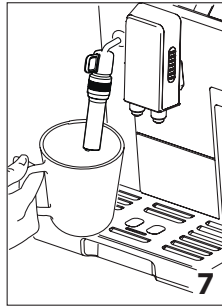
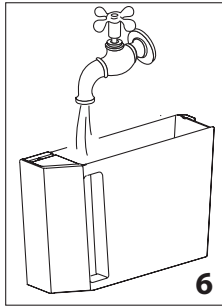
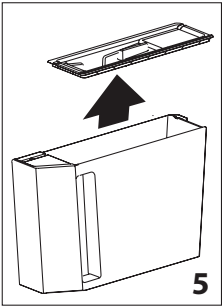
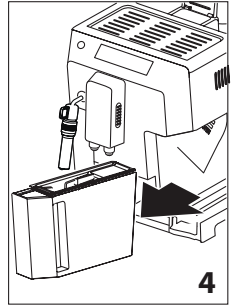
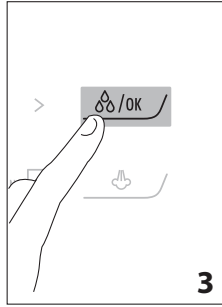
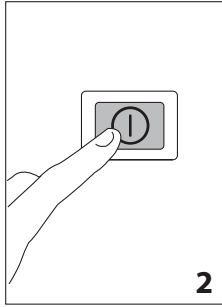
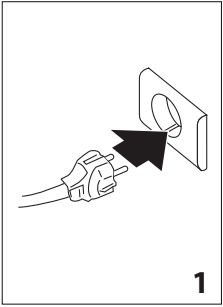
B

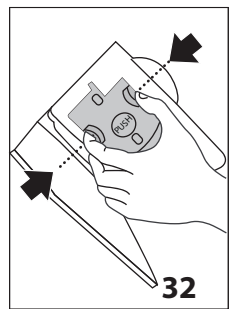
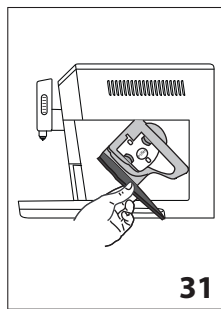
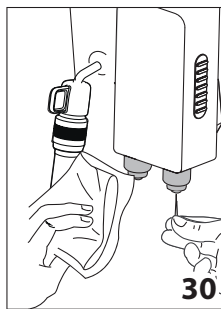
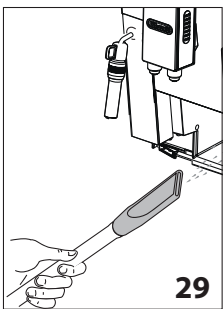
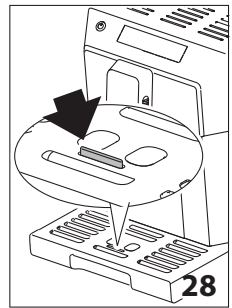
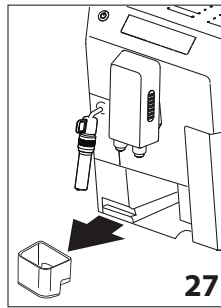
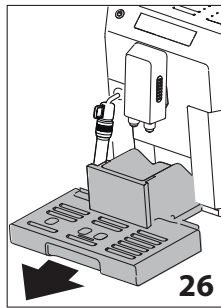
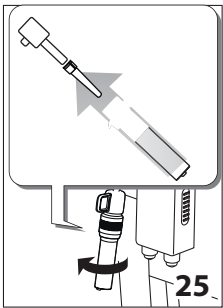
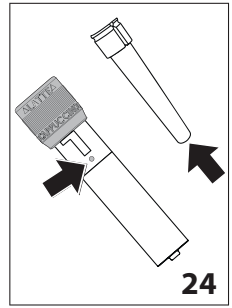
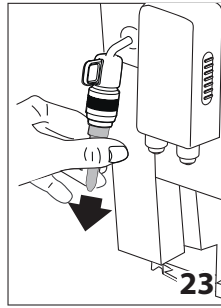
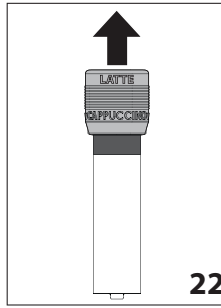
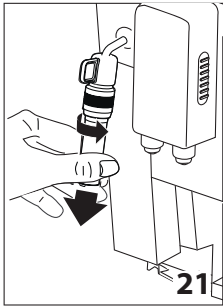
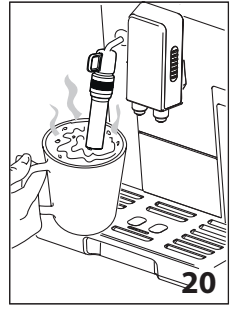
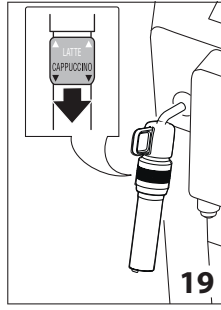
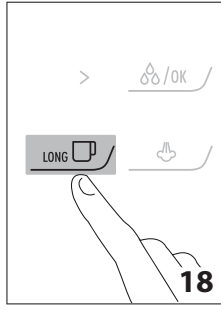
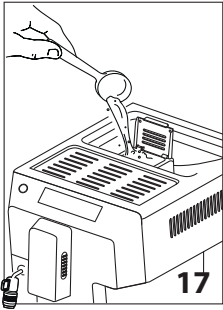


C









СОДЕРЖАНИЕ

ВВЕДЕНИЕ	138
Символы, используемые в инструкции	138
Буквы в скобках	138
Проблемы и их устранение	138
БЕЗОПАСНОСТЬ	138
Основные правила безопасности.....	138
Назначение прибора.....	139
Инструкции по применению	139
ОПИСАНИЕ	139
Описание прибора	139
Описание панели управления	139
ПОДГОТОВИТЕЛЬНЫЕ ДЕЙСТВИЯ	140
Проверка прибора	140
Установка прибора.....	140
Подключение прибора	140
Первое включение прибора.....	140
ВКЛЮЧЕНИЕ ПРИБОРА	141
ВЫКЛЮЧЕНИЕ ПРИБОРА	141
НАСТРОЙКИ МЕНЮ	141
Ополаскивание.....	141
Удаление накипи	141
Установка фильтра	141
Замена фильтра (если установлен).....	141
Настройка часов.....	141
Автоматическое включение.....	142
Автоматическое выключение (режим ожидания)	142
Экономия энергии.....	142
Установка температуры.....	142
Установка жесткости воды	142
Выбор языка	142
Звуковой сигнал.....	143
Фабричные настройки (сброс)	143
Функция статистики	143
ПРИГОТОВЛЕНИЕ КОФЕ	143
Выбор вкуса кофе.....	143
Выбор количества кофе в чашке	143
Индивидуализация количества моего кофе ...	143
Регулировка кофемолки.....	144
Советы для получения более горячего кофе ...	144
Приготовление кофе из кофейных зерен	144
Приготовление кофе из молотого кофе	144
Приготовление кофе LONG из кофейных зерен	145
Приготовление кофе LONG из молотого кофе...	145
Индивидуальный подбор количества кофе LONG	145
Если программирование выполняется с молотым кофе, прибор выдаст запрос на засыпку второй мензурки кофе.	145
ПРИГОТОВЛЕНИЕ КАПУЧИНО И ГОРЯЧЕГО МОЛОКА (БЕЗ ПЕНЫ)	145
Приготовление горячего молока (без пены)....	146
ПОДАЧА ГОРЯЧЕЙ ВОДЫ	146
Изменение количества автоматически подаваемой горячей воды	146
ЧИСТКА	146
Чистка кофемашины	146
Чистка контейнера для кофейной гущи	147
Очистка поддона для сбора капель и поддона для сбора конденсата	147
Чистка внутренней части машины	147
Очистка бака для воды.....	147
Чистка носиков блока подачи кофе	147
Чистка воронки для засыпки молотого кофе ...	147
Очистка заварочного узла	148
УДАЛЕНИЕ НАКИПИ	148
ПРОГРАММИРОВАНИЕ ЖЕСТКОСТИ ВОДЫ ...	149
Измерение жесткости воды	149
Настройка жесткости воды	149
ФИЛЬТР ДЛЯ СМЯГЧЕНИЯ ВОДЫ	149
Установка фильтра	150
Замена фильтра	150
Удаление фильтра	151
ХАРАКТЕРИСТИКИ	151
ТЕХНИЧЕСКИЕ ХАРАКТЕРИСТИКИ	151
СООБЩЕНИЯ НА ДИСПЛЕЕ	151
УСТРАНЕНИЕ НЕИСПРАВНОСТЕЙ	153

ВВЕДЕНИЕ

Благодарим вас за выбор автомата для приготовления кофе и капучино.

Желаем вам приятного времяпрепровождения с вашим новым кофейным автоматом. А сейчас уделите несколько минут для ознакомления с данными инструкциями по применению. Таким образом вы сможете обеспечить безопасность и сохранность аппарата.

Символы, используемые в инструкции

Данными символами сопровождаются важные указания. Они должны строго соблюдаться.



Опасно!

Несоблюдение данных мер предосторожности может привести к поражению электрическим током, опасному для жизни.



Внимание!

Несоблюдение данных мер предосторожности может привести к травмам или к повреждению прибора.



Опасность ожога!

Несоблюдение данных мер предосторожности может привести к ожогам или к ошпариванию.



Примечание.

данный символ сопровождает советы и важную информацию для пользователя.

Буквы в скобках

Буквы в скобках соответствуют обозначениям, представленным в параграфе «Описание аппарата» (стр. 2-3).

Проблемы и их устранение

Попробуйте решить возникшие проблемы, прежде всего, с помощью рекомендаций, приведенных в параграфах «Сообщения на дисплее» на стр. 151 и «Решение проблем» на стр 153.

Если это окажется безрезультатным или если потребуются дополнительные разъяснения, обратитесь в службу помощи клиентам, позвонив по номеру, указанному в прилагаемой брошюре «Служба помощи клиентам».

Если вашей страны нет в данном списке, позвоните по номеру, указанному в гарантийном свидетельстве. При необходимости ремонта обращайтесь исключительно в Службу технической помощи De'Longhi. Адреса указаны в гарантийном свидетельстве, которое прилагается к кофемашине.

БЕЗОПАСНОСТЬ

Основные правила безопасности



Опасно!

Аппарат работает от электрического тока, который может стать причиной электрического поражения.

Поэтому придерживайтесь следующих правил безопасности:

- Не касайтесь аппарата мокрыми руками или ногами.
- Не касайтесь штепсельной вилки мокрыми руками.
- Убедитесь в том, что к электрической розетке обеспечен свободный доступ, поскольку только в этом случае можно быстро выдернуть вилку из розетки в случае необходимости.
- Если необходимо вынуть вилку, держитесь только за нее. ни в коем случае не тянуть за шнур, поскольку так можно его повредить;
- Чтобы полностью отключить прибор, выньте вилку из розетки.
- В случае повреждения аппарата не пытайтесь чинить его самостоятельно.
Выключите прибор, извлеките вилку из розетки и обратитесь в службу технической помощи.

Замена поврежденных вилки или шнура питания должна выполняться только службой технической поддержки компании De'Longhi во избежание возникновения какой-либо опасности.

При очистке ни в коем случае не опускайте аппарат в воду, поскольку он питается от электросети.

- Перед любой операцией по очистке внешних частей прибора, выключите его, выньте вилку из розетки и дайте ему остыть.



Внимание!

Храните упаковочный материал (пластиковые пакеты, пенопласт) в местах, недоступных для детей.

Прибор может использоваться детьми не младше 8 лет, лицами с ограниченными физическими, сенсорными или умственными способностями, а также лицами без опыта или необходимых знаний при условии, что они находятся под присмотром или получили необходимые инструкции, касающиеся безопасного использования прибора

и связанных с ним рисков. Дети не должны играть с прибором. Очистка и техобслуживание, выполняемые пользователем, не должны поручаться детям без присмотра.



Опасность ожога!

Поскольку данный прибор вырабатывает горячую воду, во время его работы может образовываться водяной пар. Избегайте попадания под брызги воды или под струю горячего пара.

При работе прибора не касайтесь подставки для чашек, так как она сильно нагревается.



Поверхности, на которых изображен данный символ, нагреваются во время работы прибора (символ имеется только на некоторых моделях).

Назначение прибора

Этот прибор предназначен для приготовления кофе и подогрева напитков.

Этот прибор должен использоваться только в домашних условиях.

Не предусмотрено его использование в следующих местах:

- кухонные помещения для персонала магазинов, офисов и других рабочих зон
- агротуристические объекты
- отели, мотели и другие подобные структуры
- сдаваемые в аренду комнаты

Любое другое использование считается ненадлежащим, а, следовательно, является опасным. Изготовитель не несет ответственности за ущерб, полученный в результате использования прибора не по назначению.

Инструкции по применению

Перед использованием прибора внимательно прочтите настоящую инструкцию. Несоблюдение требований инструкции может привести к травмам и повреждению прибора.

Изготовитель не несет ответственности за ущерб, полученный вследствие несоблюдения требований инструкции по применению.



Примечание.

Бережно храните данную инструкцию. Она должна сопровождать прибор и в случае передачи его другому владельцу.

ОПИСАНИЕ

Описание прибора




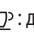
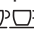

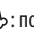
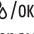
(стр. 3 - А)

- A1. Крышка контейнера для зерен
- A2. Крышка воронки для молотого кофе
- A3. Контейнер для зерен
- A4. Воронка молотого кофе
- A5. Рукоятка регулировки степени помола
- A6. Подставка для чашек с подогревом
- A7. Распределитель кофе (регулируется по высоте)
- A8. Распылитель горячей воды и пара
- A9. Кольцо переключения капучинатора
- A10. Капучинатор
- A11. Поддон для сбора конденсата
- A12. Контейнер для кофейной гущи
- A13. Подставка для чашек
- A14. Поддон для сбора капель
- A15. Индикатор уровня воды в поддоне сбора капель
- A16. Дверца заварочного блока
- A17. Заварочный блок
- A18. Бак для воды
- A19. Место расположения фильтра смягчения воды
- A20. Крышка бака для воды
- A21. Главный выключатель

Описание панели управления

(стр. 2 - В)

Некоторые кнопки панели могут выполнять двойную функцию: см.ее описание в скобках.

- V1. Кнопка : Кнопка: включение или выключение машины (режим ожидания)
- V2. Кнопка : выбор крепости кофе
- V3. Кнопка выбора аромата : нажать для выбора вкуса кофе
- V4. Кнопка : для приготовления 1 чашки кофе с заданными на экране параметрами
- V5. Кнопка : для приготовления 2 чашки кофе с заданными на экране параметрами
- V6. Кнопка : для приготовления 1-й маленькой чашки кофе LONG
- V7. Кнопка : подача пара
- V8. Кнопка /ок: подача горячей воды (при входе в меню программирования: включение и подтверждение выбранной функции)
- V9. Кнопка >: просмотр позиций меню
- V10. Дисплей: направляет пользователя при использовании аппарата
- V11. Кнопка <: просмотр позиций меню
- V12. Кнопка MENU/ESC для доступа в меню (при входе в меню программирования: нажать для выхода из меню)

Описание принадлежностей

(стр. 2 - С)

- C1. Мензурка-дозатор для молотого кофе
- C2. Кисточка для очистки
- C3. Фильтр для смягчения воды (в некоторых моделях)
- C4. Индикаторная полоска “Проверка на общую жесткость”
- C5. Средство для удаления накипи

ПОДГОТОВИТЕЛЬНЫЕ ДЕЙСТВИЯ

Проверка прибора

После снятия упаковки проверьте целостность прибора и его комплектность. Не используйте прибор при обнаружении явных повреждений. Обратитесь в службу технической поддержки компании De’Longhi.

Установка прибора



Внимание!

При установке прибора следует придерживаться следующих мер предосторожности:

- В процессе работы аппарата в окружающую среду выделяется тепло. После размещения прибора на рабочей поверхности убедитесь в наличии минимум 3 см свободного пространства сбоку и сзади прибора, а также свободного пространства не менее 15 см над кофемашиной.
- При попадании воды внутрь аппарата возможно его повреждение.
Не устанавливайте прибор поблизости от водопроводных кранов или раковин.
- В случае замерзания воды внутри прибора возможно его повреждение.
Не устанавливайте прибор в помещении, где температура может опуститься ниже точки замерзания воды.
- Разместите шнур питания так, чтобы предотвратить его повреждение острыми краями и избежать контакта с нагретыми поверхностями (напр., с электрическими плитками).

Подключение прибора



Внимание!

Убедитесь в том, что напряжение в электрической сети соответствует значению, указанному на паспортной табличке в нижней части прибора.

Подключайте прибор только в розетку с исправным заземлением, установленную в соответствии со всеми правилами и рассчитанную на силу тока минимум 10 А.

В случае несовместимости розетки и штепсельной вилки прибора обратитесь к квалифицированному персоналу для замены розетки.

Первое включение прибора




Внимание!


- Автомат прошел испытания с использованием кофе на предприятии-изготовителе, следы кофе в кофемолке - абсолютно нормальное явление. При этом гарантируется, что аппарат – новый.
- Рекомендуется отрегулировать жесткость воды исходя из условий, выполняя процедуру, описанную в параграфе «Программирование жесткости воды» (стр. 149).

1. Подключите машину к электросети (рис. 1) и убедитесь в том, что главный выключатель, расположенный сзади прибора, нажат (рис. 2).

Необходимо выбрать нужный язык, для этого двигаться вперед или назад с помощью кнопки < или > либо подождать, пока на дисплее не появится нужный язык, автоматическое чередование языков на дисплее происходит с интервалом примерно 3 секунды:

2. когда появится русский язык, держите нажатой в течение нескольких секунд кнопку /OK (рис. 3) пока на дисплее не появится сообщение: “русский язык выбран”.

Затем продолжите, следуя инструкциям, которые выдаются самим прибором:

3. “ЗАПОЛНИТЬ БАК”: извлеките бак для воды (рис. 4), откройте крышку (рис. 5), залейте свежую воду до отметки MAX (рис. 6), закройте крышку и вставьте бак на место.
4. “ГОРЯЧАЯ ВОДА, нажать ОК”: разместите под капучинатором емкость (рис. 7) минимальной вместимости 100 мл.
5. Нажать кнопку /OK для подтверждения (рис. 3): устройство подает воду из узла подачи, после чего автоматическая выключается.

Теперь кофемашина готова к обычному использованию.



Внимание!

- При первом использовании необходимо приготовить 4-5 порций кофе или 4-5 порций капучино; только после этого аппарат начнет готовить продукт удовлетворительного качества.
- Чтобы насладиться еще более лучшим вкусом кофе, а также чтобы добиться наилучших результатов от прибора, рекомендуется установить фильтр смягчения воды, следуя инструкциям из параграфа «ФИЛЬТР ДЛЯ СМЯГЧЕНИЯ ВОДЫ» (стр. 149). Если в имеющемся у вас кофейном автомате нет фильтра, его можно заказать у уполномоченных сервисных центрах De’Longhi.

ВКЛЮЧЕНИЕ ПРИБОРА


Внимание!

Перед включением прибора убедитесь в том, что нажат главный выключатель (рис. 2).

При каждом включении прибора автоматически выполняется цикл предварительного подогрева и ополаскивания, который нельзя прерывать. Машина будет готова к использованию только по окончании такого цикла.

Опасность ожогов!

Во время ополаскивания из носиков блока подачи кофе вытекает небольшое количество горячей воды, которая стекает на поддон для сбора капель ниже. Следите за тем, чтобы на вас не попали брызги воды.

- Чтобы включить устройство, нажмите кнопку  (рис. 8); на дисплее появится сообщение “Нагревание, Пожалуйста, подождите”.

После завершения подогрева появится другое сообщение: “ОПОЛАСКИВАНИЕ». Таким образом, помимо нагревания котла, прибор запускает горячую воду во внутренние каналы для того, чтобы они нагрелись.


Прибор достиг нужной температуры, когда на дисплее появляется сообщение с указанием вкуса и количества кофе.

ВЫКЛЮЧЕНИЕ ПРИБОРА

Если до этого готовился кофе, каждый раз при выключении выполняется автоматическое ополаскивание.


Опасность ожогов!

Во время ополаскивания из носиков блока подачи кофе выходит некоторое количество горячей воды. Следите за тем, чтобы на вас не попали брызги воды.

- Для выключения прибора нажмите на кнопку  (рис.8).
- На дисплее появляется надпись,подтверждающая, что язык установлен. Прибор выполняет споласкивание и затем выключается (режим ожидания).

Внимание!

Если прибор не используется продолжительное время, его следует отключить от сети электрического питания:

- сначала выключите прибор, нажав на кнопку  (рис.8);
- отключите главный выключатель, расположенный сзади прибора (рис. 2).

Внимание!

Ни в коем случае не нажимайте на главный выключатель, когда прибор включен.

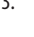

НАСТРОЙКИ МЕНЮ

Доступ в меню программирования выполняется нажатием кнопки MENU/ESC: переход по позициям меню выполняется нажатием < или > (рис. 9).

Ополаскивание

Эта функция позволяет выйти из блока подачи горячей воде, которая нагревает внутренний контур машины и делает подаваемый кофе более горячим.

Для включения этой функции действовать следующим образом:

1. Нажмите на кнопку MENU/ESC, чтобы войти в меню.
2. Нажимайте < или > (рис. 9), пока на дисплее не появится надпись «Ополаскивание».
3. Нажмите кнопку  /ок : на дисплее появится надпись “Подтвердить?”;
4. Нажмите кнопку  /ок (рис. 3). из блока подачи выходит горячая вода, которая нагревает внутренний контур прибора, делая кофе более горячим.

Внимание!

Подачу можно прервать в любой момент нажатием любой кнопки.

Удаление накипи

Инструкции по проведению декальцификации (удалению накипи) даны на стр. 148.

Установка фильтра

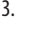
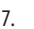
Инструкции по установке фильтра приводятся в параграфе «Фильтр смягчения воды» (стр. 150).

Замена фильтра (если установлен)

Инструкции по замене фильтра описаны в параграфе "Замена фильтра" (стр. 150).

Настройка часов

Если необходимо настроить часы на дисплее, действуйте следующим образом:

1. Нажмите на кнопку MENU/ESC, чтобы войти в меню.
2. Нажимайте < или > (рис. 9), пока на дисплее не появится надпись «Настройка часов”;
3. Нажмите кнопку  /ок (рис. 3). значение часов мигает;
4. Нажмите < или > (рис для подтверждения: значение минут мигает;
6. Нажмите < или > (рис. 9) для изменения значения минут.
7. Нажмите кнопку  /ок для подтверждения.

Таким образом, время установлено: Нажмите кнопку MENU/ESC для выхода из меню.

Автоматическое включение

Можно задать время автоматического включения, чтобы прибор был готов к использованию к определенному часу (например, утром) для приготовления кофе.




Внимание!

Чтобы такая функция сработала, время должно быть уже установлено правильно.

Для активизации автоматического включения действовать следующим образом:

1. Нажмите на кнопку MENU/ESC, чтобы войти в меню.
2. Нажимайте < или > (рис. 9), пока на дисплее не появится надпись «Автоматическое включение».
3. Нажмите кнопку ⏸/ок : на дисплее появится надпись “Включить?”;
4. Нажмите кнопку ⏸/ок для подтверждения.
5. Нажмите < или > для выбора часа.
6. Нажмите кнопку ⏸/ок для подтверждения.
7. Нажмите < или > (рис. 9) для изменения значения минут.
8. Нажмите кнопку ⏸/ок для подтверждения.
9. Нажмите кнопку MENU/ESC для выхода из меню.

После подтверждения настройки времени подключение автоматического включения обозначается на дисплее символом , который появляется под позицией меню рядом со временем.

Чтобы отключить функцию:

1. Выберите в меню позицию автоматического включения.
2. Нажмите кнопку ⏸/ок : на дисплее появится надпись “Отключить?”;
3. Нажмите кнопку ⏸/ок для подтверждения.

С дисплея исчезнет символ .

Автоматическое выключение (режим ожидания)

Автоматическое выключение можно задать так, чтобы прибор отключался через 15 или 30 минут, 1, 2 или 3 часа простоя. Чтобы запрограммировать автоматическое выключение, действовать следующим образом:

1. Нажмите на кнопку MENU/ESC, чтобы войти в меню.
2. Нажимайте < или > (рис. 9), пока на дисплее не появится надпись «Автоматическое выключение».
3. Нажмите на кнопку ⏸/ок :
4. Нажимайте < или > (рис. 9), пока не появится нужное время работы (15 или 30 минут, 1, 2 или 3 часа).
5. Нажмите кнопку ⏸/ок для подтверждения.
6. Нажмите кнопку MENU/ESC для выхода из меню.

Таким образом автоматическое выключение запрограммировано.

Экономия энергии

С помощью этой функции можно подключить или отключить режим энергосбережения. Подключенная функция гарантирует меньшие энергозатраты в соответствии с действующими европейскими нормами.

Для отключения или подключения режима энергосбережения действовать следующим образом:

1. Нажмите на кнопку MENU/ESC, чтобы войти в меню.
2. Нажимайте < или > (рис. 9), пока на дисплее не появится надпись «Энергосбережение».
3. Нажмите кнопку ⏸/ок : на дисплее появится надпись “Выключить?” (о «Включить?», если функция была отключена).
4. Нажмите кнопку ⏸/ок для отключения (или включения) режима энергосбережения.
5. Нажмите кнопку MENU/ESC для выхода из меню.

Когда функция активирована, после некоторого времени простоя на дисплее появится надпись «Энергосбережение».



Внимание!

- В режиме энергосбережения перед приготовлением первой чашки кофе прибору требуется несколько секунд для выполнения нагрева.
- Для приготовления любого напитка, сначала выйдите из энергосберегающего режима, нажав на любую кнопку, а затем выберите желаемый напиток.

Установка температуры

При необходимости изменения температуры воды подачи кофе выполните следующие действия:

1. Нажмите на кнопку MENU/ESC, чтобы войти в меню.
2. Нажимайте < или > (рис. 9), пока на дисплее не появится надпись «Настройка температуры».
3. Нажмите на кнопку ⏸/ок :
4. Нажимайте < или >, пока на дисплее не появится нужное значение температуры (●=низкая; ●●●●=максимальная).
5. Нажмите кнопку ⏸/ок для подтверждения.
6. Нажмите кнопку MENU/ESC для выхода из меню.



Установка жесткости воды

Инструкции по установке жесткости воды описаны на стр. 149.

Выбор языка



При необходимости сменить язык дисплея действуйте таким образом:

1. Нажмите на кнопку MENU/ESC, чтобы войти в меню.

2. Нажимайте < или > (рис. 9), пока на дисплее не появится надпись «Настройка языка».
3. Нажмите на кнопку  /ок :
4. Нажимайте < или > , пока на дисплее не появится нужный язык.
5. Для подтверждения  /ок нажмите кнопку:
6. На дисплее появляется надпись, подтверждающая, что язык установлен.
7. Нажмите кнопку MENU/ESC для выхода из меню.

Звуковой сигнал



С помощью этой функции можно подключить или отключить звуковой сигнал при каждом нажатии на кнопки или при каждой установке/извлечении принадлежностей. Для отключения или подключения звукового сигнала действовать следующим образом:

1. Нажмите на кнопку MENU/ESC, чтобы войти в меню.
2. Нажимайте < или > (рис. 9), пока на дисплее не появится надпись «Звуковой сигнал».
3. Нажмите кнопку  /ок : на дисплее появится надпись “Выключить?”; (или «Включить?»), если функция была отключена).
4. Нажмите кнопку  /ок для включения или отключения звукового сигнала.
5. Нажмите кнопку MENU/ESC для выхода из меню.

Фабричные настройки (сброс)


С помощью этой функции обновляются все настройки меню, и все запрограммированные параметры количества возвращаются к начальным фабричным значениям (кроме языка, который остается).

Для восстановления фабричных установок выполните следующие действия:

1. Нажмите на кнопку MENU/ESC, чтобы войти в меню.
2. Нажимайте кнопку < или > (рис. 9), пока на дисплее не появится надпись «Фабричные настройки».
3. Нажмите на кнопку  /ок :
4. На дисплее появляется сообщение «Подтвердить?»
5. Нажмите кнопку  /ок для подтверждения и выхода.

Функция статистики

С помощью этой функции можно просмотреть статистические данные прибора. Чтобы вывести на дисплей такие данные:

1. Нажмите на кнопку MENU/ESC, чтобы войти в меню.
2. Нажмите кнопку < или > (рис. 9), пока на дисплее не появится надпись «Статистика».
3. Нажмите на кнопку  /ок :
4. Нажатием < или > (рис. 9) можно узнать:

- сколько порций кофе было приготовлено;
 - количество выданных литров воды;
 - сколько процедур декальцификации было проведено;
 - сколько раз заменялся фильтр смягчения воды.
5. Нажмите кнопку MENU/ESC дважды для выхода из меню.

ПРИГОТОВЛЕНИЕ КОФЕ

Выбор вкуса кофе

Кофемашина имеет фабричные настройки для приготовления кофе с нормальным вкусом.


Можно выбрать один из следующих вкусов:

- Сверхлегкий вкус
- Легкий вкус
- Нормальный вкус
- Крепкий вкус
- Суперкрепкий вкус

Для изменения вкуса нажмите несколько раз на кнопку

 (рис. 10), пока на дисплее не появится желаемый вкус.


Выбор количества кофе в чашке



Машина имеет фабричные настройки для приготовления нормального количества кофе. Чтобы выбрать количество кофе, нажимайте кнопку  (рис. 11), пока на дисплее не появится сообщение про желаемое количество кофе:

Выбранный кофе	Количество в чашке (мл)
МОЙ КОФЕ	Можно запрограммировать: от ≈20 до ≈180
КРЕПКИЙ (С МЕНЬШИМ КОЛИЧЕСТВОМ ВОДЫ)	≈40
НОРМАЛЬНАЯ ЧАШКА	≈60
БОЛЬШАЯ ЧАШКА	≈90
ОЧЕНЬ БОЛЬШАЯ ЧАШКА	≈120

Индивидуализация количества моего кофе

Прибор имеет фабричные настройки на подачу приблизительно 30 мл «МОЕГО КОФЕ». При необходимости сменить это количество действуйте следующим образом:

1. Поместите чашку под носиками блока подачи кофе (рис. 12).
2. Нажимайте кнопку  (рис.12), пока не появится сообщение «МОЙ КОФЕ».

3. Удерживайте нажатой кнопку  (рис. 16) вплоть до появления на дисплее сообщения «1 МОЙ КОФЕ программа количества» и начала подачи кофе. Отпустите кнопку.
4. Как только кофе в чашке достигнет желаемого уровня, повторно нажмите на кнопку  (рис. 16).

Теперь количество кофе в чашке запрограммировано согласно новым параметрам.

Регулировка кофемолки

Кофемолка изначально не требует регулировок, поскольку она настроена изготовителем так, чтобы обеспечивать правильную подачу кофе.

Однако если после приготовления первых чашек кофе отмечается мало насыщенная подача, практическое отсутствие пенки либо слишком медленная подача кофе (каплями), следует откорректировать с помощью регулятора степень помола (рис. 13).

Внимание!

Разрешается поворачивать регулятор только во время работы кофемолки.



Если кофе выходит медленно или не выходит вообще, поверните регулятор на один шаг по часовой стрелке к номеру 7.

Чтобы кофе выходил более насыщенным и с лучшей пенкой, поверните регулятор на один щелчок против часовой стрелки к номеру 1 (не более чем на один щелчок за раз, иначе кофе будет выходить по каплям).

Желаемый результат вследствие такой корректировки вы почувствуете только после приготовления 2 последующих чашек кофе. Если даже после регулировки желаемый результат не достигнут, необходимо повторить процедуру, поворачивая регулятор еще на один щелчок.

Советы для получения более горячего кофе


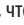
Для получения более горячего кофе рекомендуется:

- выполнить ополаскивание, выбрав функцию «Ополаскивание» в меню программирования (стр. 141).
- нагреть чашки горячей водой (используя функцию горячей воды);
- увеличить температуру кофе в меню программирования (стр. 144).



Приготовление кофе из кофейных зерен

Внимание!

Не используйте засахаренные зерна или карамелизованный кофе, поскольку они могут приклеиться к кофемолке и вывести ее из строя.

1. Засыпьте кофейные зерна в специальную емкость (рис. 14).
2. Поместите под носиками блока подачи кофе:
 - 1 чашку, если требуется 1 порция кофе (рис. 12);
 - 2 чашки, если требуются 2 порции кофе (рис. 15).
3. Опустите блок подачи, приблизив его как можно ближе к чашке, (рис. 15): Так получится лучшая пенка.
4. Нажмите кнопку, соответствующую желаемому типу подачи (1 чашка  или 2 чашки ).
5. Начинается приготовление, на дисплее появляется выбранный тип кофе и растущая шкала, которая отображает процесс приготовления.

Примечание.

- В процессе приготовления машиной кофе его подача может быть остановлена в любой момент нажатием любой кнопки.
- Если сразу после окончания подачи вы хотите увеличить количество кофе в чашке, достаточно удерживать нажатой (в течение 3 секунд) одну из кнопок подачи кофе ( или ) (рис. 16).

Сразу после завершения приготовления прибор готов для дальнейшего использования.

Внимание!

- Во время работы на дисплее появляются некоторые сообщения (залить воду в бак, очистить контейнер для кофейной гущи, и проч.). Их расшифровки даны в параграфе «Сообщения на дисплее» (стр. 151).
- Процедура получения более горячего кофе описана в параграфе «Советы для получения более горячего кофе» (стр. 144).
- Если кофе выходит по каплям, водянистым и практически без пенки или очень холодным, см.советы, приведенные в разделе «Решение проблем» (стр. 153).

Приготовление кофе из молотого кофе

Внимание!

- Никогда не засыпайте молотый кофе в выключенный прибор, чтобы предотвратить его попадание внутрь машины и ее загрязнение. Это может привести к повреждению прибора.
- Никогда не засыпайте более 1 мензурки: это может привести к загрязнению внутренней части аппарата или засорению воронки .

Внимание!


При использовании молотого кофе можно приготовить за раз только одну чашку кофе.

1. Несколько раз нажмите на кнопку  (рис. 10), пока на дисплее не появится надпись «Молотый кофе».
2. Откройте крышку воронки молотого кофе.
3. Убедитесь в том, что воронка не закупорена, затем засыпьте одну мензурку предварительно молотого кофе (рис. 17).
4. Поместите чашку под носиками блока подачи кофе.
5. Нажмите на кнопку подачи 1 чашки .
6. Начинается приготовление, на дисплее появляется выбранный тип кофе и растущая шкала, которая отображает процесс приготовления.


 Внимание!

При подключенном режиме «Экономия энергии» может потребоваться несколько секунд для приготовления первой чашки кофе.

Приготовление кофе LONG из кофейных зерен

Чтобы подготовить кофемашину, следуйте указаниям из параграфа «Приготовление кофе из кофейных зерен», затем нажмите кнопку LONG .

Приготовление кофе LONG из молотого кофе




Следуйте инструкциям из пунктов 1-2-3-4 параграфа «Приготовление кофе из молотого кофе», затем нажмите кнопку LONG .

Машина начнет подавать кофе, появится возрастающая шкала. На середине процесса появится сообщение «Засыпать молотый кофе, нажать ОК». Засыпьте одну мензурку молотого кофе и нажмите ОК.

Начинается приготовление, на дисплее прибора появляется растущая шкала, которая увеличивается в процессе приготовления.

Индивидуальный подбор количества кофе LONG

Прибор имеет фабричные настройки на подачу приблизительно 200 мл кофе LONG. Если требуется изменить это количество действуйте следующим образом:

1. Поместите чашку или достаточно большой стакан под носиками блока подачи кофе (рис. 9).
2. Нажмите и удерживайте нажатой кнопку LONG  (рис.17), пока не появится сообщение «Функция кофе LONG», «Программа количества».
3. Отпустите кнопку LONG : Машина начнет подавать кофе.
4. Как только кофе в чашке достигнет желаемого уровня, повторно нажмите на кнопку LONG  (рис. 17).

Теперь количество кофе в чашке запрограммировано согласно новым параметрам.

 Внимание!

Если программирование выполняется с молотым кофе, прибор выдаст запрос на засыпку второй мензурки кофе.

ПРИГОТОВЛЕНИЕ КАПУЧИНО И ГОРЯЧЕГО МОЛОКА (БЕЗ ПЕНЫ)

 Опасность ожога!

Во время этих операций выходит пар: будьте осторожны, чтобы не обжечься.

1. Для капучино приготовьте кофе в большой чашке.
2. Налейте в емкость с ручкой, чтобы не обжечься, молоко из расчета около 100 граммов на каждую чашку капучино. При выборе размера емкости следует учитывать, что объем молока увеличится в 2-3 раза.

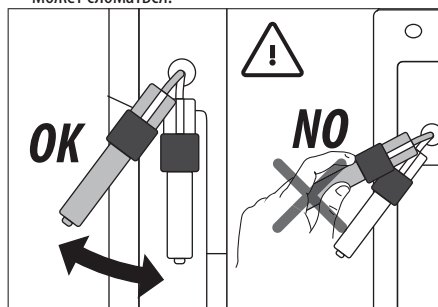
 Примечание.


Чтобы получить более густую и пышную пену, используйте обезжиренное или частично обезжиренное молоко при температуре холодильника (приблизительно 5° С). Для получения богатой молочной пены или без больших пузырей, всегда очищать капучинатор, как описано в параграфе «Чистка капучинатора после использования».


3. Убедитесь, что регулировочное кольцо капучинатора обращено вниз и стоит на функции «КАПУЧИНО» (рис.19);
4. Капучинатор можно слегка развернуть наружу, чтобы пользоваться емкостями любых размеров.

 Внимание!

Не поворачивать капучинатор принудительно: он может сломаться!



5. Опускать капучинатор в емкость с молоком, обращая внимание на то, чтобы уровень молока никогда не доходил до регулировочного кольца черного цвета.
6. Нажмите кнопку : на дисплее появится надпись «ПАР»;
7. Через несколько секунд из капучинатора начнется подача пара, благодаря которому молоко формирует пену и увеличивается в объеме (рис. 20).

- Для получения еще более крепкой пенки медленно поворачивайте контейнер с молоком в направлении снизу вверх. (Не рекомендуется превышать 3 минуты непрерывной подачи пара).
- Когда желаемая пена достигнута, остановите подачу пара нажатием кнопки .

Опасность ожога!

Пар следует отключать до извлечения емкости с вспененным молоком во избежание ожогов от брызг кипящего молока.

- В ранее приготовленный кофе добавьте вспененное молоко. Капучино готов: Добавьте сахар по вкусу и, по желанию, посыпьте пену небольшим количеством шоколадной крошки - капучино готов.

Внимание!

При подключенном режиме «Экономия энергии» может потребоваться несколько секунд для начала подачи пара.

Приготовление горячего молока (без пены)

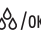
Чтобы приготовить горячее молоко без пены, выполните действия из предыдущего параграфа. Убедитесь, что регулировочное кольцо капучинатора повернуто вверх и стоит на позиции "HOT MILK" (горячее молоко).

Чистка капучинатора после использования

Во избежание отложений остатков молока или закупорки необходимо очищать капучинатор всякий раз после использования.

Опасность ожога!

Во время чистки из капучинатора выходит небольшое количество горячей воды. Следите за тем, чтобы на вас не попали брызги воды.



- Выпустите немного воды нажатием кнопки . Повторно нажмите ту же кнопку, чтобы прервать подачу горячей воды.
- Подождать несколько минут, пока капучинатор не остынет: Потянуть капучинатор вниз и извлечь его (рис. 21).
- Переместите кольцо кверху (рис. 22).
- Потяните вниз форсунку (рис. 23).
- Убедитесь, что отверстия, показанные стрелкой на рис. 24, не засорены. При необходимости очистите их с помощью булавки.

- Вставьте форсунку на место, поверните кольцо вниз и вставьте капучинатор в форсунку (рис. 25). Поверните его против часовой стрелки и протолкните его вверх до щелчка.

ПОДАЧА ГОРЯЧЕЙ ВОДЫ

Внимание! Опасность ожогов

Не оставляйте прибор без присмотра, когда он выполняет подачу горячей воды. Трубка устройства подачи горячей воды нагревается во время работы, поэтому следует брать устройство подачи только за рукоятку или за черное кольцо.




- Поставьте емкость под блок подачи (как можно ближе во избежание брызг).
- Нажмите кнопку  (рис. 3). На дисплее появится надпись «ГОРЯЧАЯ ВОДА» и возрастающая шкала, которая отображает процесс приготовления.
- Машина подает приблизительно 250 мл горячей воды, а затем автоматически останавливает подачу. Чтобы прервать подачу горячей воды вручную, вновь нажмите на кнопку .

Внимание!

При подключенном режиме «Экономия энергии» может потребоваться несколько секунд для начала подачи горячей воды и пара.

Изменение количества автоматически подаваемой горячей воды

Фабричными настройками кофемашины является автоматическая подача 250 мл горячей воды. При необходимости изменить это количество действуйте следующим образом:

- Установите под узлом подачи емкость.
- Удерживайте нажатой кнопку , пока на дисплее не появится сообщение «ГОРЯЧАЯ ВОДА, программа количества». Отпустите кнопку .
- Когда в чашку попадет достаточно горячей воды, еще раз нажмите кнопку .

Теперь машина перепрограммирована на новое количество.

ЧИСТКА

Чистка кофемашины

Периодической очистке подлежат следующие части прибора:

- контейнер для кофейной гущи (A12);
- поддон для сбора капель (A14);
- бак для воды (A18);
- носики блока подачи кофе (A7);
- капучинатор (A8)

- воронка для засыпки молотого кофе (A4);
- заварочный блок (A17), доступен только после открытия служебной дверцы (A16);
- контрольная панель (B)

Внимание!

- Не используйте для очистки аппарата растворители, абразивные моющие средства или спирт. Суперавтоматы De'Longhi не требуют использования химических добавок для очистки.
- Не используйте металлические предметы для удаления накипи или отложений кофе, поскольку они могут оцарапать металлические или пластмассовые поверхности.

Чистка контейнера для кофейной гущи

Когда на дисплее появляется сообщение «ОПОРОЖНИТЬ КОНТЕЙНЕР ДЛЯ ГУЩИ», необходимо опорожнить и очистить его. Пока контейнер не будет очищен, прибор не сможет готовить кофе. Прибор может сигнализировать о необходимости опорожнения контейнера и в том случае, когда он еще не заполнен до конца, но прошли 72 часа после первого приготовления. (Чтобы отсчет 72 часов выполнялся правильно, кофемашину ни в коем случае не следует выключать с помощью главного выключателя).

Чтобы выполнить очистку (при включенном приборе):

- Извлеките подносик для капель (рис. 26), опорожните и очистите его.
- Опорожните и осторожно очистите контейнер для кофейной гущи, убедившись в том, что остатки кофейной гущи не остались на дне; кисточка для очистки имеет специальный скребок для проведения данной операции.
- Проверьте поддон сбора конденсата. Если он полон, опорожните его (рис. 27).

Внимание!

При извлечении поддона для сбора капель обязательно всегда опорожняйте контейнер для кофейной гущи, даже если он почти не заполнен. Если не выполнять такую операцию, то при последующих приготовлениях кофе контейнер для гущи переполнится, что приведет к засорению кофемашины.

Очистка поддона для сбора капель и поддона для сбора конденсата

Внимание!

Поддон для сбора капель оснащен поплавковым индикатором (красного цвета) уровня воды (рис. 28). До того, как этот индикатор начнет выступать за подставку для чашек,

следует опорожнить поддон и очистить его, в противном случае вода может перелиться и нанести вред машине, опорной поверхности или близлежащей зоне.

Для извлечения поддона сбора капель:

1. Извлеките поддон для сбора капель и контейнер для кофейной гущи (рис. 26).
2. Опорожните поддон для сбора капель и контейнер для гущи и вымойте их.
3. Проверьте поддон для конденсата и опорожните его при необходимости.
4. Поставьте на место поддон для сбора капель вместе с контейнером для кофейной гущи.

Чистка внутренней части машины



Опасность поражения электрическим током!

Перед выполнением любой операции по очистке необходимо отключить прибор (см. «Выключение») и вынуть вилку из электрической розетки. Ни в коем случае не опускайте прибор в воду.

1. Периодически (примерно раз в месяц) проверять чистоту машины изнутри (для этого достаточно вынуть поддон для сбора капель). При необходимости удалите кофейные отложения кисточкой из комплекта поставки и губкой.
2. Все остатки уберите пылесосом (рис. 29).

Очистка бака для воды

1. Периодически (приблизительно раз в месяц) и при каждой смене фильтра смягчения воды (если имеется) очищайте бак для воды (A18) влажной тряпкой с небольшим количеством неагрессивного моющего средства.
2. Снимите фильтр (в случае его наличия) и ополосните его под проточной водой.
3. Поставьте на место фильтр (в случае его наличия), заполните бак свежей водой и установите его на место.

Чистка носиков блока подачи кофе

1. Периодически чистите носики блока подачи кофе губкой или тряпкой (рис. 30).
2. Проверьте, чтобы отверстия блока подачи кофе не были закупорены. При необходимости удалите кофейные отложения зубочисткой (рис. 30).

Чистка воронки для засыпки молотого кофе

Периодически (приблизительно раз в месяц) проверяйте, чтобы воронка для засыпки предварительно молотого кофе (A4) не была закупорена. При необходимости удалите кофейные отложения кисточкой (D2) из комплекта поставки.

Очистка заварочного узла

Необходимо очищать заварочный блок (А15) не реже одного раза в месяц.



Внимание!

Нельзя вынимать заварочный блок, когда прибор включен.

1. Убедитесь в том, что автоматом правильно выполнено выключение (см. «Выключение аппарата», стр. 141).
2. Извлеките бак для воды (рис. 4).
3. Откройте дверцу заварочного блока (рис. 31), которая находится на правой стороне.
4. Нажмите вовнутрь две красные кнопки расцепления и одновременно потяните заварочный блок наружу (рис. 32).
5. Опустите примерно на 5 минут заварочный блок в воду, затем прополощите его под краном.



Внимание!

ОПОЛАСКИВАТЬ ТОЛЬКО ВОДОЙ ЗАПРЕЩЕНЫ МОЮЩИЕ СРЕДСТВА.

Запрещены моющие средства. Запрещена мойка в посудомоечной машине

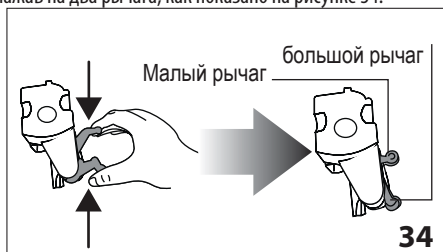
Очистите заварочный блок без использования моющих средств, чтобы не повредить его.

6. Кисточкой (С2) очистите гнездо заварочного блока от остатков кофе, которые можно увидеть через дверцу самого заварочного блока.
7. После очистки вставьте на место заварочный блок, заведя его в опору (рис. 33). Потом нажмите на PUSH до щелчка.

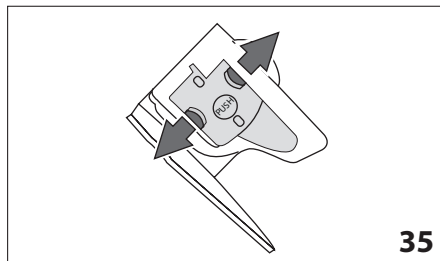


Внимание!

Если заварочный блок вставляется с трудом, необходимо (перед установкой на место) придать ему нужный размер, нажав на два рычага, как показано на рисунке 34.



8. После ввода блока убедитесь в том, что две красные кнопки вышли наружу (рис. 35).



9. Закройте дверцу заварочного блока.
10. Установите на место бак для воды.



УДАЛЕНИЕ НАКИПИ

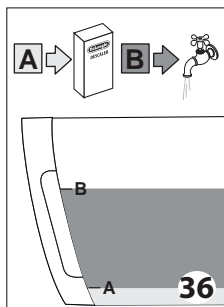
Следует выполнять процедуру очистки прибора от накипи, когда на дисплее появляется мигающее сообщение «УДАЛИТЬ НАКИПЬ».



Внимание!

- Средство для удаления накипи содержит кислоты, раздражающе действующие на кожу и глаза. Строго соблюдайте инструкции изготовителя по технике безопасности, указанные на упаковке средства для удаления накипи, а также указания по принятию мер в случае попадания на кожу или в глаза.
- Рекомендуется использовать только средство для удаления накипи компании De'Longhi. Использование неподходящих средств, а также нерегулярное удаление накипи могут вызвать неисправности, на которые не распространяется гарантия производителя.

1. Включите прибор.
2. Войдите в меню нажатием кнопки MENU/ESC.
3. Нажимайте < или > до появления позиции «Удаление накипи».
4. Выберите путем нажатия на кнопку  /ок : на дисплее появится надпись "Подтвердить?"; Нажмите кнопку  /ок для подтверждения.
5. На дисплее появится надпись «ОПОРОЖНИТЬ ПОДДОН СБОРА КАПЕЛЬ», чередующаяся с «СНЯТЬ ФИЛЬТР» (если фильтр имеется) и с «ЗАЛИТЬ СРЕДСТВО ДЛЯ УДАЛЕНИЯ НАКИПИ, нажать ОК».
6. Полностью слить воду из бака (А18) и снять фильтр для смягчения воды (при наличии). Затем очистить поддон для сбора капель (рис. 26) и контейнер для гущи, установить их на место.



Добавьте в бачок с водой средство для удаления накипи до уровня **A** (соответствующего упаковке в 100 мл), обозначенного на задней части бака (рис. 36); затем долейте воды (1 литр) до уровня **B** (рис. 36), установите на место бачок с водой.

8. Поместите под блоком подачи горячей воды пустую емкость объемом не менее 1,5 л (рис. 7).



Внимание! Опасность ожогов

Из блока подачи выходит горячая вода, содержащая кислоты. Следите за тем, чтобы на вас не попали брызги воды.

9. Нажмите кнопку δ/OK для подтверждения заливки раствора. Программа очистки от накипи автоматически выполняет ряд полосканий через заданные интервалы, чтобы удалить накипь внутри кофейного автомата.

На дисплее появляется сообщение «Идет удаление накипи». Запускается программа очистки от накипи, из блока подачи воды вытекает раствор для удаления накипи.

Приблизительно через 30 минут на дисплее появится сообщение «ОПОЛАСКИВАНИЕ, ВСТАВИТЬ ФИЛЬТР» (если был ранее снят) попеременно с «НАПОЛНИТЬ БАК».

10. Теперь прибор готов к процессу ополаскивания свежей водой. Извлеките бачок для воды, опорожните его, ополосните проточной водой, заполните чистой водой до МАКС уровня, установите фильтр (если он был предварительно вынут) и установите бачок на место; на дисплее отобразится сообщение «Споласкивание. на дисплее отобразится сообщение «ОПОЛАСКИВАНИЕ, нажать OK»

11. Опорожните контейнер, который служит для сбора раствора для удаления накипи, и снова установите его под узлом подачи горячей воды.

12. Нажмите кнопку δ/OK для начала ополаскивания. Горячая вода выходит из блока подачи, и на дисплее появляется сообщение «ОПОЛАСКИВАНИЕ, пожалуйста, подождите».

13. Когда бак для воды будет полностью опорожнен, на дисплее появится сообщение «Ополаскивание завершено, нажать OK».

14. Нажмите кнопку δ/OK ;

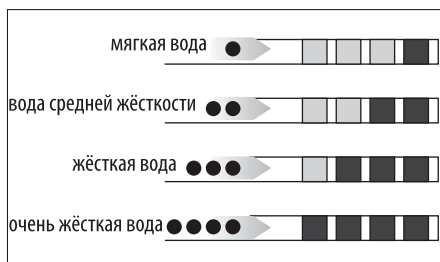
15. На дисплее появится сообщение «Нагрев, пожалуйста, подождите». После завершения нагрева машина будет готова к работе.

ПРОГРАММИРОВАНИЕ ЖЕСТКОСТИ ВОДЫ

Сообщение «УДАЛИТЬ НАКИПЬ» появляется на дисплее через определенные промежутки, которые зависят от жесткости воды. Прибор имеет фабричные настройки на 4-й уровень жесткости воды. По желанию можно запрограммировать прибор на основании фактической жесткости воды в разных регионах. Таким образом увеличивается интервал проведения операции по очистке от накипи.

Измерение жесткости воды

1. Снимите упаковку с тест-полоски из комплекта поставки TOTAL HARDNESS TEST, к ней прилагаются инструкции на английском языке.
2. Полностью погрузите полоску в стакан воды на одну секунду.
3. Достаньте полоску из воды и потряхните ее. Приблизительно через минуту появятся 1, 2, 3 или 4 красных квадратика в зависимости от жесткости воды. Каждый квадратик соответствует одному уровню.



Настройка жесткости воды

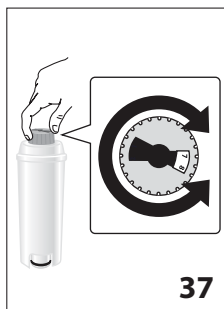
1. Нажмите на кнопку MENU/ESC, чтобы войти в меню.
 2. Нажимайте < или > до появления позиции «Жесткость воды».
 3. Подтвердите выбор нажатием кнопки δ/OK .
 4. Нажатием < или > введите уровень, показанный тест-полоской (см. рис. из предыдущего параграфа).
 5. Нажмите кнопку δ/OK для подтверждения настройки.
 6. Нажмите кнопку MENU/ESC для выхода из меню.
- Теперь кофемашина перепрограммирована в зависимости от новой настройки жесткости воды.

ФИЛЬТР ДЛЯ СМЯГЧЕНИЯ ВОДЫ

Некоторые модели поставляются вместе с фильтром для смягчения воды: если в приобретенной Вами модели такой фильтр отсутствует, мы рекомендуем заказать его в Службе технической помощи De'Longhi.

Процедура правильного использования фильтра приводится в инструкциях далее.

Установка фильтра



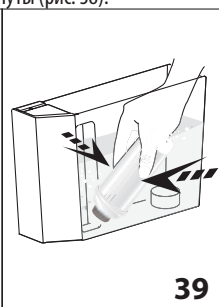
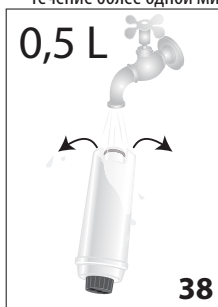
1. Выньте фильтр из упаковки.
2. Поверните диск с календарем (рис. 37) так, чтобы появились следующие два месяца использования.

i **Примечание**

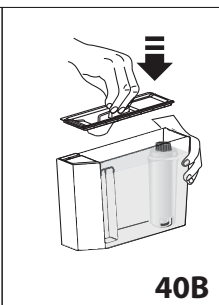
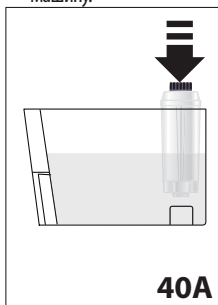
Срок действия фильтра составляет два месяца при нормальном использовании

прибора. Если прибор простаивает с уже установленным в нем фильтром, максимальный срок равен 3 неделям.

3. Чтобы активировать фильтр, необходимо залить водопроводную воду в отверстие, как указано на рисунке, пока вода не будет выходить из боковых отверстий в течение более одной минуты (рис. 38).



4. Достаньте бак из машины и заполните его водой.
5. Вставьте фильтр в бак с водой и полностью опустите его на десять секунд, наклоняя и слегка нажимая на него для удаления воздушных пузырей (рис. 39).
6. Вставьте фильтр в специальное гнездо (рис. 40А) и нажмите до упора.
7. Закройте бак крышкой (рис. 40В) и установите его на машину.



В момент установки фильтра следует сообщить прибору о его наличии.

8. Нажмите на кнопку MENU/ESC, чтобы войти в меню.
9. Нажимайте < или > (рис. 9), пока на дисплее не появится надпись «Установить фильтр».
10. Нажмите кнопку $\delta\delta$ /ok ;
11. На дисплее появится надпись «Включить?».
12. Для подтверждения нажмите кнопку $\delta\delta$ /ok : На дисплее появится «ГОРЯЧАЯ ВОДА Нажать ОК».
13. Поставьте под блок подачи емкость (емкость: мин. 500 мл).
14. Для подтверждения нажмите кнопку $\delta\delta$ /ok : начнется подача воды, на дисплее появится надпись «Пожалуйста ждите».
15. После того, как подача закончилась, прибор автоматически возвращается в режим «Готовность к приготовлению кофе».

Теперь фильтр работает, и можно использовать кофейный автомат далее.

Замена фильтра

При появлении на дисплее сообщения «ЗАМЕНИТЬ ФИЛЬТР» или через два месяца по календарю (см. отметки в календаре на автомате), или в случае простоя автомата на протяжении 3 недель необходимо заменить фильтр:

1. Достаньте бак и оработанный фильтр.
2. Выньте из упаковки новый фильтр и выполните действия, описанные в пунктах 2-3-4-5-6-7 предыдущего параграфа.
3. Установите под узлом подачи горячей воды контейнер (емкость: мин. 500 мл).
4. Нажмите на кнопку MENU/ESC, чтобы войти в меню.
5. Нажимайте < или >, пока на дисплее не появится надпись «Заменить фильтр?».
6. Нажмите на кнопку $\delta\delta$ /ok :
7. На дисплее появляется сообщение «Подтвердить?»
8. Нажмите кнопку $\delta\delta$ /ok для подтверждения выбора.
9. На дисплее появится надпись «ГОРЯЧАЯ ВОДА Нажать ОК».
10. Для подтверждения нажмите кнопку $\delta\delta$ /ok : начнется подача воды, на дисплее появится надпись «Пожалуйста ждите».
11. После того, как подача закончилась, прибор автоматически возвращается в режим «Готовность к приготовлению кофе».

Теперь новый фильтр работает, и можно использовать кофейный автомат далее.

Удаление фильтра

Если вы желаете использовать прибор без фильтра, необходимо его снять и сообщить прибору о его удалении. Выполните следующие действия:

1. Достаньте бак и отработанный фильтр.
2. Нажмите на кнопку MENU/ESC, чтобы войти в меню.
3. Нажимайте < или > (рис. 9), пока на дисплее не появится надпись «Установить фильтр, активирован».
4. Нажмите на кнопку \otimes /ок :
5. На дисплее появится надпись «Выключить?»;
6. Нажмите кнопку \otimes /ок для подтверждения и кнопку MENU/ESC для выхода из меню.

ХАРАКТЕРИСТИКИ

Давление:	15 бар
Макс. емкость бака для воды:	2 л
Размеры LxHxP:	260 x 360 x 460 мм
Длина шнура:	1.1 м
Вес:	10,2 кг
Макс. емкость контейнера для зерен:	400 г

CE Аппарат отвечает следующим директивам ЕС:

- Директива по низковольтному оборудованию 2006/95/CE и последующие поправки;
- Директива по электромагнитной совместимости 2004/108/CE и последующие поправки;
- Европейский регламент о применении электрооборудования в режиме ожидания 1275/2008
- Материалы и детали, предназначенные для контакта с пищевыми продуктами, отвечают требованиям Европейского регламента 1935/2004.

ТЕХНИЧЕСКИЕ ХАРАКТЕРИСТИКИ

Тип изделия	см. заводскую табличку на корпусе устройства
Модель	“
Напряжение	“
Частота	“
Мощность	“

Изготовлено в Италии
De'Longhi Appliances s.r.l.
via L.Seitz, 47 31100 Treviso Italy
Де'Лонги Апплайансиз с.р.л.
Виа Л. Зейц, 47 31100 Тревизо Италия

Импортер на территории РФ, Белоруси и Казахстана:
ООО «Делонги»
127055 Россия, г. Москва, ул. Суцёвская, д. 27, стр. 3
Тел. +7 (495) 781-26-76

Изделие использовать по назначению в соответствии с руководством по эксплуатации.


Срок службы изделия составляет 2 года с даты продажи потребителю.

Дату изготовления изделия можно определить по серийному номеру, расположенному на / или вблизи заводской таблички изделия (Сер. № ASSCC xxx, где А – последняя цифра года изготовления, SS – производственная неделя, CC – дата печати, рассчитанная автоматически с 1992 г. Пример: Сер. № 30411xxx, год изготовления – 2003, производственная неделя – 4).



СООБЩЕНИЯ НА ДИСПЛЕЕ

ВЫВЕДЕНО СООБЩЕНИЕ	ВОЗМОЖНАЯ ПРИЧИНА	РЕШЕНИЕ
ЗАПОЛНИТЬ БАК	Недостаточно воды в баке.	Заполните бак водой и/или правильно установите его, нажав до упора, пока не услышите щелчок.
ОЧИСТИТЬ КОНТЕЙНЕР ДЛЯ ГУЩИ	Контейнер для кофейной гущи (A12) переполнен.	Опорожните контейнер для кофейной гущи и поддон для сбора капель, очистите их и установите на место (рис. 26). Важно: при извлечении поддона для сбора воды обязательно опорожняйте контейнер для кофейной гущи, даже если он почти не заполнен. Если не выполнять такую операцию, то при последующих приготовлениях кофе контейнер для гущи переполнится, что приведет к засорению кофемашины.


СЛИШКОМ МЕЛКИЙ ПОМОЛ, ОТРЕГУЛИРОВАТЬ КОФЕМОЛКУ	Слишком мелкий помол, кофе выходит медленно или не выходит вообще.	Повторить приготовление кофе и повернуть рукоятку регулировки степени помола (рис. 13) на одно деление в сторону цифры 7 по часовой стрелке в процессе работы кофемолки. Если после приготовления 2-х чашек подача будет по-прежнему слишком слабой, повторить регулировку, поворачивая ручку еще на одно деление (см. Регулировка кофемолки, стр. 144). Если проблема сохраняется, убедитесь, что бак для воды установлен до упора, нажмите кнопку  /ок и дайте стечь немного воды из блока подачи.
ВСТАВИТЬ КОНТЕЙНЕР ДЛЯ ГУЩИ	После очистки не был установлен контейнер для кофейной гущи.	Извлечь поддон для сбора капель и установить контейнер для кофейной гущи.
ЗАСЫПАТЬ ПРЕДВАРИТЕЛЬНО МОЛОТЫЙ КОФЕ	Была выбрана функция "молотый кофе", но в воронку не был засыпан молотый кофе.	Засыпьте молотый кофе в воронку (рис. 17) или отмените функцию молотого кофе.
УДАЛИТЬ НАКИПЬ	Указывает, что необходимо удалить накипь с машины.	Необходимо как можно быстрее выполнить программу по удалению накипи, описанную в параграфе "Декальцификация" (стр. 148).
УМЕНЬШИТЬ ДОЗУ КОФЕ	Было использовано слишком большое количество кофе.	Выберите более слабый вкус нажатием кнопки  (рис. 10) или уменьшите количество молотого кофе.
НАПОЛНИТЬ КОНТЕЙНЕР ДЛЯ ЗЕРЕН	Закончилось кофе в зернах.	Заполните контейнер зернами (рис. 14).
	Засорена воронка для молотого кофе.	Опорожните воронку с помощью кисточки, как описано в пар. «Очистка воронки для засыпки кофе» (стр. 149).
ВСТАВИТЬ ЗАВАРОЧНЫЙ БЛОК	После очистки не был установлен на место заварочный блок.	Вставьте заварочный блок, как описано в параграфе "Очистка заварочного узла" (стр. 147).
ВСТАВИТЬ БАК	Неправильно установлен бак.	Правильно ввести бак, нажав до упора.
ОБЩИЙ АВАРИЙНЫЙ СИГНАЛ	Прибор внутри слишком загрязнен.	Тщательно очистить прибор, как описано в пар. «Чистка». Если после очистки сообщение продолжает отображаться, обратитесь в центр технической поддержки.
КОНТУР НЕ ЗАПОЛНЕН, ЗАПОЛНИТЬ КОНТУР ГОРЯЧАЯ ВОДА НАЖАТЬ ОК	Гидравлический контур пуст.	Нажмите  /ок и выпустите немного воды из капучинатора (A10), пока подача не станет равномерной.
ЗАМЕНИТЕ ФИЛЬТР	Фильтр для смягчения воды отработан.	Замените фильтр или снимите его согласно инструкциям в параграфе Фильтр для смягчения воды"

УСТРАНЕНИЕ НЕИСПРАВНОСТЕЙ

Ниже перечислены некоторые возможные неисправности.

Если проблема не может быть устранена описанным образом, необходимо обратиться в центр технической поддержки.

ПРОБЛЕМА	ВОЗМОЖНАЯ ПРИЧИНА	РЕШЕНИЕ
Кофе не горячий.	Чашки не были нагреты.	Нагреть чашки, ополаскивая из горячей водой (Примечание: может быть использована функция горячей воды).
	Заварочный блок охладился, так как после последнего приготовления кофе прошло более 2/3 минут.	Перед приготовлением кофе нагрейте заварочный блок с помощью ополаскивания посредством соответствующей функции (стр. 141).
	Задана слишком низкая температура кофе.	Настроить в меню более высокую температуру кофе (стр. 142).
Кофе недостаточно крепкий или мало пенки.	Слишком крупный помол кофе.	Повернуть рукоятку регулировки степени помола на одно деление в сторону цифры 1 против часовой стрелки во время работы кофемолки (рис. 13). Изменять регулировку по одной отметке за раз до получения желаемой подачи. Эффект можно увидеть, только после приготовления 2 порций кофе (смотреть параграф "регулировка кофемолки", стр. 144).
	Кофе не подходит.	Использовать тип кофе для кофемашин эспрессо.
Кофе выходит слишком медленно или по каплям.	Слишком мелкий помол кофе.	Повернуть рукоятку регулировки степени помола на одно деление в сторону цифры 7 по часовой стрелке во время работы кофемолки (рис. 13). Изменять регулировку по одной отметке за раз до получения желаемой подачи. Эффект можно увидеть, только после приготовления 2 порций кофе (смотреть параграф "регулировка кофемолки", стр. 144).
Кофе не выходит из одного или обоих носиков блока подачи.	Закупорены носики.	Очистите носики при помощи зубочистки (рис. 30).
Молоко не вспенилось	Капучинатор загрязнен	Очистите капучинатор, как это описано в соответствующем параграфе (стр. 146).
	Регулировочное кольцо капучинатора стоит в положении «МОЛОКО».	Переведите кольцо в положение «КАПУЧИНО».
Во время эксплуатации прекращается подача пара.	Предохранительное устройство прекращает подачу пара через 3 минуты.	Подождите несколько минут, затем вновь включите функцию пара.

Прибор не включается	Разъем плохо вставлен.	Вставьте разъем до упора в соответствующее гнездо сзади прибора (рис. 1).
	Штепсель не включен в розетку.	Подключить штепсель к розетке.
	Не включен главный выключатель (A21).	Нажмите на главный выключатель (рис. 2).
Заварочный блок нельзя снять	Выключение не было выполнено правильно	Выполните отключение нажатием кнопки  (стр. 141).