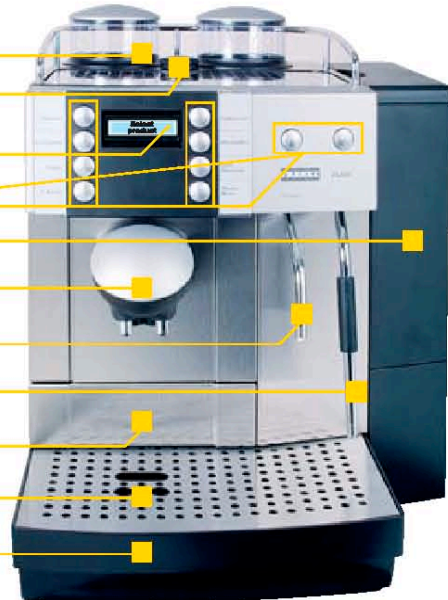


Поздравляем с приобретением кофейного аппарата FRANKE ФЛЭЙР. Вы выбрали высококачественный прибор для приготовления кофе эспрессо, произведенный в Швейцарии с использованием достижений технологии XXI века. FRANKE производит кофейные аппараты в соответствии со стандартами ISO 9001 и ISO 14001. Проверки соответствия и сертификация производятся внешними контролирующими организациями



### Система

- Бункеры для зерна / кофемолки
- Лючок для чистящих таблеток
- Панель управления - Дисплей
  - Кнопки выбора продукта
- Бак для воды - Кнопки функций (см. стр. 8-10)
- Раздаточное устройство кофе/молока, пены
- Трубка кипятка
- Трубка пара
- Дверца контейнера для отходов
- Решётка каплесборника
- Поддон



### Продукты

| МОЛОКО   | КОФЕ   | КИПЯТОК   | ПАР  |
|--|--|---|--|
| <ul style="list-style-type: none"> <li>- Горячее молоко</li> <li>- Пена</li> </ul> | <ul style="list-style-type: none"> <li>- Кофе с молоком</li> <li>- Капучино</li> <li>- Маккиато</li> </ul> | <ul style="list-style-type: none"> <li>- Ристретто</li> <li>- Эспрессо</li> <li>- Кофе</li> </ul> | <ul style="list-style-type: none"> <li>- Кипяток</li> <li>- Пар</li> </ul> |



### Первое включение



**ВНИМАНИЕ!** Перед началом работы заполните водой бак! Проверьте наличие зёрен в бункерах!



### Начало работы



Несоблюдение правил безопасности при пользовании аппаратом может привести к необратимым последствиям и возникновению риска для здоровья. Возможны ожоги и удар электричеством!

Внимательно читайте инструкцию, производитель не несет ответственности за повреждения имущества и здоровья, возникшие при нарушении правил пользования аппаратом. Держите инструкцию в доступном месте рядом с аппаратом, это поможет быстрее решить возникшие проблемы. Если аппарат не используется в течение длительного времени, он должен быть отключен от электричества и убран в сухое теплое место. Не оставляйте аппарат при температурах **ниже нуля** более 1-го часа, возможно **заморозание** воды в трубках и поломка аппарата!

# Приготовление напитков

Кофейные и молочные продукты...

- Вовремя насыпайте кофе в бункеры 1, 2
- Используйте только свежее молоко!
- Прочищайте форсунку, если пена не готовится (см. стр. 5)

Поместите чашки под раздаточное устройство

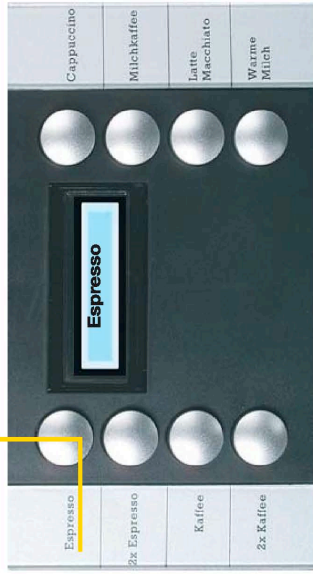


Нажмите кнопку желаемого продукта

Меню 1 и 2 являются примерами. Для настройки см. стр. 8/9 Названия на дисплее зависят от выбора продукта.

Выберите продукт

например, 1 эспрессо



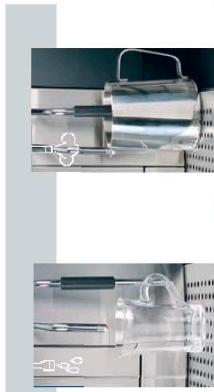
## СОВЕТЫ:

- ✓ кофе без молока / или или одновременно приготовление
- ! Не используйте растворимый кофе и сахар
- ! Каждый раз, вынимая контейнер для отходов, опорожняйте его.

Выключение и промывка

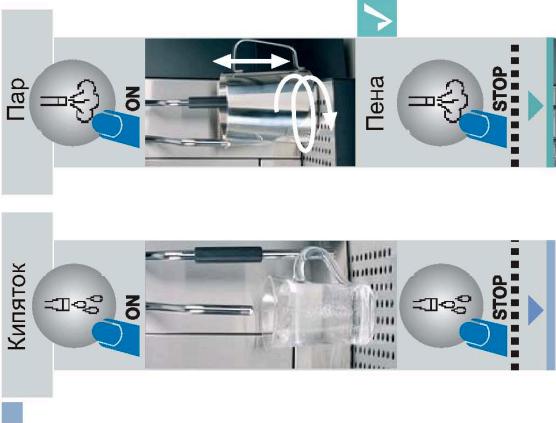
Если были приготовлены напитки и автоматическая промывка не имела места, аппарат произведет промывку при выключении.

...кипяток и пар



Поместить в молоко!

Количества настроены заранее! Для изменения настроек см. стр. 8/9



Почистить по окончании работы!

Касайтесь паровой трубки только в защищенной зоне Не поднимайте паровую трубку без необходимости

ВСЕГДА остерегайтесь попадания рук под раздаточное устройство

ВОЗМОЖНЫ ОЖОГИ!

Помещайте паровую трубку в молочник быстро

В противном случае молоко может разбрызгаться

НИКОГДА не помещайте руки в бункер для зерна во время работы кофемолки!

Не допускайте попадания жидкости в бункер для зерна

# Уход, очистка и декальцинация аппарата

- Очистка с таблеткой проводится после 220 приготовленных продуктов, либо после 180 промывок, или раз в день по окончании работы (зависит от количества чашек за день)
- Очистка кофейного пресса занимает примерно 12 мин., общая (с трактом капучино) - примерно 17 мин.
- Используйте только оригинальные чистящие средства FRANKIE (см. стр. 7)
- Декальцинация занимает примерно 35 мин.

## Процедура промывки:

Автоматически, если запрограммировано авторизованным персоналом, или вручную: **Запуск промывки:**

## Ежедневная очистка (с таблеткой):

- Запуск очистки
- Выбор типа
- Запуск

Выбор типа очистки

Общая очистка: все системы аппарата!

Время очистки ~ 17 минут

Выложите поддон и опорожните его

Сдвиньте вверх раздаточное устр.

Доставьте контейнер, опорожните его и вставьте на место

Верните поддон

## Очистка от накипи

Запуск

Нажать на **3 секунды!**

См. "очистка с табл." пп. 1-4

Налить средство от накипи в бак для воды (во все бутылку)

продолжить

Снимите и обильно промойте бак, наполните чистой водой и поставьте на место

## Вспенивающее устройство

Съемный наконечник трубки капучинатора (чистить регулярно!)

Съемный наконечник паровой трубки

Промывка

Лючок для чистящей таблетки

Очистка с таблеткой

Очистка от накипи

Трубка молока

Трубка капучинатора

Трубка парового устройства

Крышка контейнера для отходы

**Внимание!** Промывка не заменяет ежедневной очистки с таблеткой! Наличие остатков молока и кофе в аппарате при выполнении недопустимо!

## СОВЕТ:

В случае необходимости ручной очистки капучинаторов:

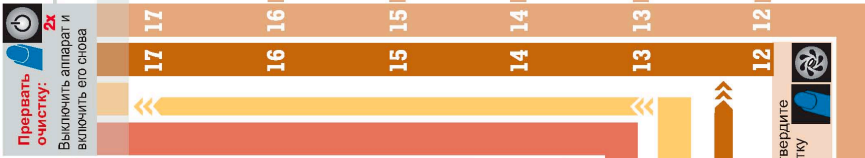
Снимите и промойте раздаточное устройство

Нажать Горючей водой!

Снимите и промойте вспениватель

Промойте все части в чистой воде

Соберите все части в обратном порядке (3.2.1)



В случае опасности выдернуть питающий шнур из розетки!



После очистки поверхности аппарата вытрите его, выньте шнур из розетки и дайте высохнуть. НИКОГДА не мойте аппарат струей воды и не погружайте в воду!



Поставьте аппарат чистой влажной тряпкой. НЕ используйте моющие средства!



Всегда используйте инструкции производителя чистящих средств!



Если аппарат сломан или поврежден шнур питания, не используйте его, выньте его из розетки и обратитесь к СЕРВИСНОЙ СЛУЖБЕ.

Используйте только оригинальные аксессуары, расходные материалы и запчасти FRANKE - это обеспечит продолжительную бесперебойную работу аппарата



### Расходные материалы

Протестированы и рекомендованы FRANKE

Очиститель молочного тракта  
Art.-Nr. BK 301 732



Чистящие таблетки  
Art.-Nr. 1P 315 195



Декальцинатор  
Art.-Nr. 1P 315 430



Очистка и декальцинация (стр. 4-6)

Форсунка капучинатора  
Art.-Nr. 1P 315 113



Ключ для кофемолки  
Art.-Nr. 1P 315 199



### Технические данные

#### Model 230V / 50Hz

|                                 |                |
|---------------------------------|----------------|
| Напряжение электросети:         | 230V AC / 50Hz |
| Мощность:                       | 2200 W         |
| Предохранитель:                 | 15 A           |
| Вес:                            | 20 kg          |
| Размеры (ШxГxВ):                | 423x523x542 mm |
| Тест:                           | S / CE         |
| Температура окружающей среды:   | 10 - 40 °C     |
| Расстояние от поверхности стен: | min. 20 mm     |
| Уровень шума (при подаче пара): | > 70dB (A)     |
| Производительность(чашек/час):  | 100            |



### Запчасти / Сервис

Обслуживание, ремонт, запчасти:

ООО "ФРАНКО"  
123423, г. Москва  
Карамышевская наб., д.44  
Бизнес-центр, правое крыло, 3-й этаж  
тел./факс: +7-495-5409007  
e-mail: info@franko.su

Горячая линия:



8 916 6863942



дежурный инженер

ПРОИЗВОДИТЕЛЬ:

Franke Kaffeemaschinen AG  
Dorfbachstrasse 2  
CH-4663 Aarburg  
Switzerland

Phone +41-62-787 31 31  
Fax +41-62-787 30 10  
web www.franke-cs.com  
e-mail kmch@franke.com



# Настройки аппарата

Меню пользователя

- Функция пин-кода может быть активирована только авторизованным персоналом



**A**



Тип пин-кода

- Code Adjust A
- Code Adjust B
- Code Adjust C



Ввести код

- + Ввод

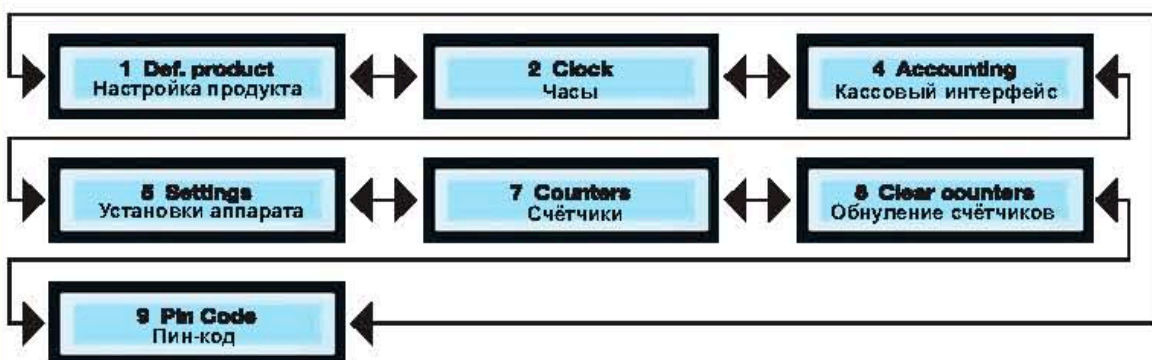
Сохранить данные, нажав кнопку PROG и перейти к следующему шагу



**B**



Меню пользователя



## Совет:



Строки меню, указанные ниже, могут различаться в зависимости от типа продукта

1) Вход в меню: нажать и удерживать PROG 3 секунды

2) Сделать выбор



PROG. = ВВОД

- Подтверждение выбора
- Сохранение параметров

3) Подтвердить выбор

4) Настроить параметр

5) Подтвердить настройки



EXIT = Шаг назад

- Выйти из меню не сохраняя настройки
- Выйти из меню

**C**



## Ваши настройки...

Уделите внимание сообщениям дисплея и строкам меню, они могут отличаться от указанных в данной инструкции, в зависимости от версии программного обеспечения!



Некоторые строки меню программирования могут отсутствовать, в зависимости от конфигурации аппарата.

## 1 Настройка продукта

### 1.1 Выбор



Выберите кнопку для:  
 Кофе / молочных продуктов  
 Кипятка / пара

### 1.2.1 Уровень кофе

Настройка: Проверка: Нажмите кнопку продукта

### 1.2.2 Уровень пены

Проверка: Нажмите кнопку продукта

### 1.2.3 Уровень молока

Проверка: Нажмите кнопку продукта

### 1.2.4 Пар

Проверка: Нажмите кнопку продукта

### 1.2.5 Вес помола

Проверка: Нажмите кнопку продукта

### 1.2.6 Кофемолки

Левая Настройка  
 Правая  
 Обе кофемолки

### 1.4 Смачивание

Нет Настройка  
 Короткое  
 Долгое

### 1.5 Температура

Низкая Настройка  
 Средняя  
 Высокая

### A 1.6 Ввод названия

Буквы/цифры Настройка  
 ■ PROG - переход к следующему знаку

### A 1.7 Вкл/выкл названия

Включить Настройка  
 Выключить

## 2 Часы

### 2.1 Время / Дата

День Настройка  
 Дата  
 Часы (h)  
 Минуты (min)

■ PROG - переход к следующему знаку

### ON/OFF 2.2 Таймер

ON - [h] Настройка  
 - [min] Время включения аппарата  
 OFF - [h]  
 - [min] Время выключения аппарата  
 День недели

■ PROG - переход к следующему знаку

## 4 Кассовый интерфейс

### 4. Подключение к кассе

Включено Настройка  
 Выключено

## 5 Настройки аппарата

### 5.1 Язык

Выбор языка дисплея Настройка

### 5.2 Жёсткость воды

Настройка

■ Жёсткость воды:

|            | German   | French         |
|------------|----------|----------------|
| УРОВЕНЬ -- | --       | --             |
| УРОВЕНЬ 1  | 1 - 7°   | 1,79 - 12,53°  |
| УРОВЕНЬ 2  | 8 - 15°  | 14,32 - 26,85° |
| УРОВЕНЬ 3  | 16 - 23° | 28,64 - 41,14° |
| УРОВЕНЬ 4  | 24 - 30° | 42,96 - 53,7°  |



### 5.3 Счётчик воды\*

Обнуление счетчика Обнулить

\*При подключении к водопроводу

## 7 Счётчики

### 7.1 Счётчик аппарата

Литраж   
 Степень кальцинации

### 7.2 Общий счётчик

Весь кофе   
 Все продукты с молоком  
 Кипяток / Пар

### 7.3 Счётчик продуктов

Нажмите кнопку продукта

## 8 Обнуление счётчиков

### 8. Сброс данных

Обнуление счётчика Обнулить продукты

## 9 Пин-код\*

### 9.1 Уровень А

Для включения аппарата необходимо ввести код Ввод

■ PROG - переход к следующему знаку

Ввести и подтвердить новый код (А)

■ Если код не запрограммирован - код 0000

### 9.2 Уровень В

Для включения аппарата необходимо ввести код Ввод

■ PROG - переход к следующему знаку

Ввести и подтвердить новый код (В)

■ Если код не запрограммирован - код 0000

### 9.3 Уровень С

Для включения аппарата необходимо ввести код Ввод

■ PROG - переход к следующему знаку

Ввести и подтвердить новый код (С)

■ Если код не запрограммирован - код 0000

\* Пин-код может быть активирован только авторизованным персоналом

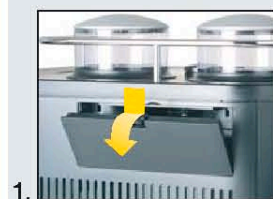
| Сообщение на дисплее   | Возможная причина   | Меры по устранению неполадки  |
|--|---|---|
| <b>Fill water tank</b><br>Наполнить контейнер водой                | Контейнер для воды пуст<br>Застрял поплавок индикатора уровня<br>Контейнер для воды загрязнен, поплавок заблокирован            | Заполнить контейнер водой<br>Опорожнить контейнер для воды, промыть и поставить на место<br>Опорожнить контейнер для воды, тщательно промыть, удалить отложения, наполнить и поставить на место |
| <b>Empty grounds container</b><br>Опустошить контейнер для отходов | Контейнер для отходов заполнен<br>Сообщение не исчезает с дисплея<br>Сообщение появляется после нескольких приготовленных чашек | Опорожнить контейнер для отходов<br>Вынуть контейнер не менее чем на 10 секунд и поставить на место<br>Произведите опустошение контейнеров при включенном аппарате                              |
| <b>Fill left / right coffee beans</b><br>Засыпать зерно            | Контейнер для зерна пуст<br>Сообщение не исчезает с дисплея   | Засыпьте зерно<br>Приготовьте одну чашку кофе, сообщение исчезнет   |
| <b>Empty drip tray</b><br>Опорожните поддон                        | Поддон заполнен водой<br>Сообщение не исчезает с дисплея  | Аккуратно достаньте поддон, опорожните, поставьте на место<br>Вынув поддон, очистите контакты (см. стр. 5 "Декальцинация", п. 8)  |
| <b>Cleaning necessary</b><br>Необходима очистка                    | Сделано 220 чашек кофе или 180 промывок<br>Сообщение не исчезает с дисплея  | Очистка (стр. 4-6)<br>Снова произведите очистку, на этот раз без чистящей таблетки  |
| <b>Descaling necessary</b><br>Необходима декальцинация             | Устройство должно быть очищено от накипи<br>Сообщение не исчезает с дисплея   | Произведите декальцинацию (стр. 4-6)<br>Повторите декальцинацию, не добавляя в воду декальцинатор   |
| <b>Check bean hoppers</b><br>Проверить бункеры для зерна           | Посторонний предмет в кофемолке   | Удалить посторонний предмет (см. ниже)  |
| <b>Coffee outlet missing</b><br>Отсутствует раздаточное устройство | Раздаточное устройство установлено неправильно  | Проверьте правильность установки раздаточного устройства  |
| <b>Grounds container missing</b><br>Отсутствует бункер для зерна   | Отсутствует крышка бункера для зерна  | Поставьте крышку на место   |
| <b>Drip tray missing</b><br>Отсутствует поддон                     | Поддон установлен неправильно   | Вставьте поддон правильно   |
| <b>Malfunction</b> Неисправность                                   | Различные неисправности   | Обратитесь в сервисную службу   |

## Полезные советы:

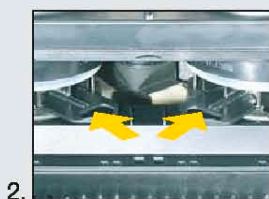


- Если сообщение об ошибке не исчезает - выключите и снова включите аппарат
- Слишком много молочной пены - произведите очистку каппучинаторов, смените форсунку
- Приготовление кофе прерывается - приготовьте кофе снова
- Кофе течет по капле - слишком мелкий помол, сделайте крупнее
- Слишком громко работает кофемолка - удалите посторонний предмет из ножей
- Если декальцинация прерывается на пункте 3 - снимите и поставьте на место бункер для воды

### Удаление посторонних предметов из кофемолки:



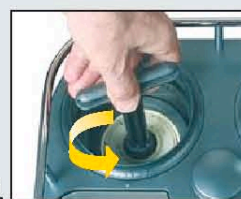
1. Снять крышку



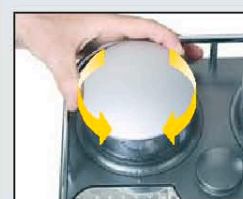
2. Закрыть заслонки бункеров зерна



3. Вынуть бункеры для зерна



4. Провернуть вал кофемолки



При работающей кофемолке

### Настройка помола:

This TSM SUCCESS MANUAL® has been examined by Electrosuisse for conformity with the safety relevant standards, and has been analysed by an application-oriented risk analysis for the completeness and correctness of the indications for a safe use of the appliance. Thereby we assume a use with which can be reckoned based on common sense.

**TSM**® TSM SUCCESS MANUAL®  
Safe to use - easy to understand due to  
TSM® - Total Security Management and  
ergonomic communication®

electrosuisse

0404\_5

**FRANKE**

# Кофейный аппарат FLAIR

## Искусство приготовления кофе



Для безопасной работы...

Прочтите правила  
Безопасности!

## Руководство по эксплуатации